

STAV PTACTVA ČESKÉ REPUBLIKY 2009



Úmluva o biologické rozmanitosti je nejvýznamnější celosvětovou konvencí, týkající se ochrany životního prostředí.

Její členské státy, mezi které patří i Česká republika, se v roce 2002 zavázaly významně zpomalit pokles druhové rozmanitosti do roku 2010. Dnes je již jisté, že se uvedený závazek splnit nepodaří, v úsilí směřujícím k dosažení hlavního cíle však nelze

polevit. Česká společnost ornitologická k němu přispívá podrobným zhodnocením stavu ptáků v ČR – první studií svého druhu u nás a jednou z mála v Evropě. Ve čtyřech kapitolách upozorňuje na problémy našeho ptactva a navrhuje možná řešení.

Sestavení zprávy by nebylo možné bez neocenitelných podkladů stovek dobrovolných spolupracovníků, zejména členů ČSO. Všem za jejich pomoc mnohokrát děkujeme!



ČSO



Druhy

Stav

V ČR hnízdí asi 200 druhů ptáků, další desítky přes naše území pravidelně protahují, nebo tu zimují. Ve srovnání se začátkem 80. let 20. století početnost asi třetiny druhů poklesla, u třetiny vzrostla a zbytek zůstává stabilní. Přibývají druhy, jejichž aktivní ochrana umožnila návrat na naše území (orel mořský, sokol stěhovavý), druhy těžící z měnícího se stavu lesů (holub doupňák, datel černý), či zvykající si na blízkost člověka (holub hřivnáč, straka obecná). Nejrychleji naopak mizejí ptáci zemědělské krajiny (skřivan polní, zvonohlík zahradní) a druhy vázané na rybníky a mokřady (potápka černokrká, racek chechtavý).



Jeřáb popelavý nově osídlil naše území díky úspěšné mezinárodní ochraně.

Foto: Tomáš Bělka

Problémy

➤ Změna klimatu.

Ptáci jsou již dnes ovlivněni probíhajícím globálním oteplováním, jeho výrazný vliv lze však očekávat především v následujících desetiletích. Ubývá druhů severských (budníček větší, čížek lesní), přibývají nebo k nám nově pronikají druhy z jižních oblastí (vlha pestrá, výreček malý).

➤ Ochrana přírody a výzkum.

Vědecké poznatky z monitoringu ptáků jsou nedostatečně využívány. Není aktualizován seznam zvláště chráněných druhů. Zákonné možnosti aktivní ochrany ptáků nejsou dostatečně využívány, příznivý vývoj řady chráněných druhů je spíše odrazem celkového vývoje v Evropě.

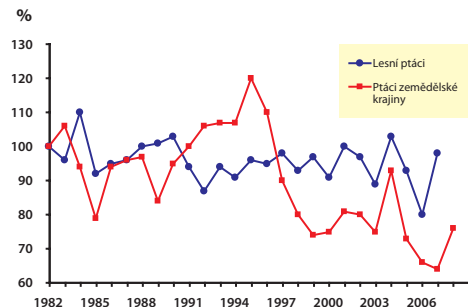


Racek chechtavý – rychle ubývající druh našich mokřadů.

Foto: Tomáš Bělka

Celosvětově ohrožený orl královský není v seznamu zvláště chráněných druhů zařazen ani 11 let po prvním zahánzdění v ČR.

Foto: Bedřich Landsfeld



Zatímco populace lesních ptáků v ČR zůstávaly v období 1982–2007 zhruba stabilní, početnost ptáků zemědělské krajiny poklesla do roku 2008 o plnou čtvrtinu.

Řešení

- Na základě vědeckých podkladů vybrat ohrožené druhy vyžadující aktivní ochranu; zpracovat pro ně a realizovat záchranné programy.
- Stanovit konkrétní a měřitelné cíle ochrany přírody a jejich plnění pravidelně kontrolovat.
- Revidovat ochranářské a myslivecké aktivity související s ptáky, podrobit je vědeckému posouzení a neúčinné či škodlivé zastavit (např. některé reintrodukce).
- Podporovat ochranářský výzkum, splňující standardní vědecká kritéria.
- Zajistit vzájemnou spolupráci státu, nevládních organizací a vědeckých institucí.

Lokality

Stav

Ochrana ohrožených ptáků se neobejde bez důsledné ochrany území, která jim poskytují vhodné prostředí a dostatek potravy během hnízdění, migrace i zimování. Ochrana takovýchto lokalit vychází z programu BirdLife International, nazvaného Významná ptačí území, jehož kritéria byla použita ve státech Evropské unie k vymezení ptačích oblastí (PO) soustavy Natura 2000. Bylo prokázáno, že jejich existence významně přispívá k ochraně ptáků. Srovnatelný trend je očekáván i v ČR, kde je vyhlášeno 41 PO. V Evropě bylo rovněž prokázáno, že ptákům prospívají i maloplošná zvláště chráněná území (MZCHÚ), zřízená k ochraně jiných částí přírody.



Na řadě lokalit, včetně PO Východní Krušné hory a Králický Sněžník, se výstavba větrných elektráren často dostává do konfliktu s ochranou hnízdišť evropsky i celosvětově ohrožených druhů – tetřívka obecného či chřástala polního.

Foto: Petr Šaj

Problémy

✖ Nepříznivý stav ptačích oblastí.

Není důsledně plněna evropská Směrnice o ptácích, např. u dvou PO byly při vyhlášení účelově změněny jejich hranice. Ohrožujícím faktorem v řadě PO je výstavba větrných elektráren, rekreačních areálů či dopravní infrastruktury (např. Bzenecká Doubrava-Strážnické Pomoraví).

✖ Změna klimatu.

Ve vazbě na globální oteplování se mění areály řady ptačích druhů. Je proto nezbytné do budoucna upravit síť PO tak, aby dotčené druhy v nově osídlovaných oblastech našly vhodné prostředí.

✖ Nedostatečné informace.

Inventarizace MZCHÚ neprobíhá podle standardní vědecké metodiky, a proto nemáme dostatečné informace o skutečné úloze MZCHÚ v ochraně ptáků.



Zachování mimořádně hodnotných lesních stanovišť v Ptačí oblasti Boletice je ohroženo záměrem na vybudování rozsáhlého lyžařského areálu.

Foto: Bohuslav Kloubec

Řešení

- ✖ Ve všech PO zajistit důsledné plnění podmínek ochrany vybraných druhů a jejich prostředí.
- ✖ Nepovolovat výstavbu dopravních staveb, větrných elektráren a lyžařských areálů v místech, kde jsou v přímém rozporu s ochranou ohrožených ptáků.
- ✖ Důsledně a komplexně posuzovat všechny investiční záměry.
- ✖ Zajistit, aby soustava PO i dalších chráněných území pokrývala všechny důležité biotopy pro ptáky a umožnila jim přizpůsobit se změně klimatu.
- ✖ Nadále podporovat monitoring PO a v nich chráněných druhů, zahájit monitoring ptáků v MZCHÚ; výsledky využívat k hodnocení úspěšnosti ochrany lokalit a druhů.



Strukturně i druhově pestrý lužní prales Ranšpurk v PO Soutok-Tvrdonicko nabízí vhodné podmínky pro hnízdění celé řady ptáků.

Foto: Tomáš Vršek



Národní přírodní rezervace Velký a Malý Tisý je jednou z mála rezervací, pro kterou máme dlouhodobé údaje o početnosti ptáků.

Foto: Jan Ševčík

Prostředí

Stav

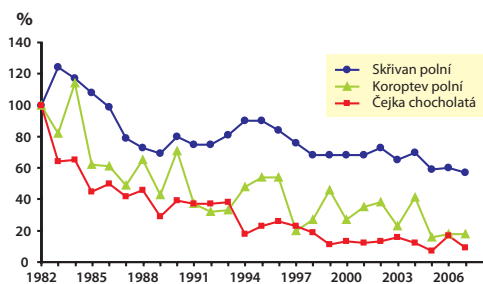
Struktura krajiny je nejvýznamnějším činitelem, který ovlivňuje složení ptačích společenstev – změny v krajině proto mají na ptáky zcela

zásadní vliv. Nejrozsaáhlejší plochy ČR pokrývají lesy a zemědělská krajina. Zatímco většina lesních druhů je dlouhodobě stabilní nebo početně přibývá (zvyšuje se plocha lesa, zlepšuje se jeho zdravotní stav a druhové složení), početnost ptáků zemědělské krajiny klesá. Hlavní příčinou je intenzita zemědělského hospodaření.

Problémy

✚ Ztráta pestrosti kulturní krajiny, intenzivní zemědělství.

Dřívější extenzivní způsob hospodaření v krajině je nahrazen obděláváním velkých krajinných bloků, přizpůsobených maximálnímu výnosu. Úbytek hnízdního prostředí, snižování potravní nabídky a přímé ničení hnízd při hospodaření vede k ústupu polních ptáků (drop velký, konipas luční). Z české krajiny zcela zmizely některé specializované druhy (koliha velká, mandelík hajní).



Modelovými druhy, odrážejícími stav dnešní zemědělské krajiny, jsou skřivan polní, koroptev polní a čejka chocholatá. Jejich početnost u nás klesla během necelých 30 let o 40–90 %!

✚ Ochrana „naslepo“.

K ochraně polních a lučních ptáků slouží tzv. agroenvironmentální programy, podporující citlivé hospodaření v zemědělské krajině. Zahájeny však byly bez vstupního testování nejlepších řešení a dosud není jejich účinnost dostatečně vědecky ověřena.

✚ Intenzivní využívání rybníků.

K úbytku vodních a mokřadních ptáků přispívá likvidace břehových porostů, stoupající úživnost rybníků a vysoká obsadka ryb v nich. Ubývá tak hnízdní prostředí, zhoršuje se potravní nabídka i orientace ptáků pod vodou (čírka obecná, potápka roháč).

✚ Hospodaření v lesích.

Ve vývoji lesů a v péči o ně se objevují příznivé změny, přesto stále nejsou v dostatečné míře používány přírodě blízké metody.

Řešení

✚ Prosazovat šetrnější přístupy v zemědělském hospodaření. Zajistit, aby dotace přispívaly k péči o krajinu a ochraně



Skřivan polní.

Foto: Tomáš Bělka



Koroptev polní.

Foto: Lubomír Hlásek



Čejka chocholatá.

Foto: Tomáš Bělka

druhové rozmanitosti, a jejich účinnost podrobit vědeckému hodnocení.

- ✚ Zajistit, aby zvláště chráněná území a PO sloužily jako protiváha výrazným krajinným změnám. Usilovat v nich o tradiční přístupy k hospodaření, které umožní přežít ptákům, pro něž je dlouhodobá existence v dnešní „nechráněné“ krajině vyloučena.
- ✚ Pokračovat v nahrazování jehličnatých lesů listnatými a smíšenými, preferovat podrostní a výběrný způsob obnovy lesa, v porostech ponechávat staré a doupné stromy.
- ✚ Zachovávat mokřadní biotopy a ve spolupráci s vlastníky najít optimální způsob hospodaření na rybnících, příznivý i pro ptáky.

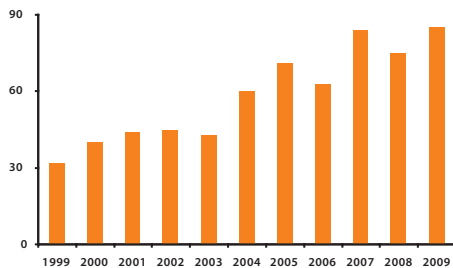
Lidé

Stav

Ptáci provázejí lidstvo od pradávna a lidé je vnímají kladně. Vzrůstá význam ptáků při trávení volného času, stoupá zájem o turistiku cíleně zaměřenou na jejich pozorování.

Negativně jsou některými zájmovými skupinami vnímány druhy konfliktní – např. v rybářství a myslivosti (kormorán velký, dravci) nebo ve stavebnictví (rorýs obecný, strakapoud velký).

Vzrůstající zájem veřejnosti o život a ochranu ptáků dokládá stoupající počet již tradičních jarních akcí ČSO – Vítání ptačího zpěvu.



Problémy

✈ Lidské stavby.

Větší druhy jsou ohrožovány úhyny na elektrických vedeních nebo větrných elektrárnách (čáp bílý, dravci). Významnými riziky jsou intenzivní rozvoj silnic a dálnic, překážky v podobě skleněných stěn či likvidace hnízdišť na budovách. Při realizaci rozvojových projektů bývá obcházena platná legislativa, nejsou dostatečně zvažována alternativní řešení.

✈ Lov.

Lovecké aktivity nejsou upravovány podle vědeckých poznatků (např. termíny lovu hus), seznam lovných druhů není aktualizován na základě hodnocení stavu populací. Sporné jsou některé zásahy do divokých populací (např. vypouštění odchovaných ptáků s odlišným zeměpisným původem).

✈ Ilegální pronásledování.

Odstřel a předkládání otrávených návnad negativně ovlivňují populace dravců, dokumentované případy však nejsou důsledně vyšetřovány a pachatelé trestáni.

Řešení

✈ Dořešit problém úhynu ptáků na sloupech a elektrických vedeních.

✈ Zpracovat a aplikovat kvalitní metodiky hodnocení vlivu větrných elektráren a silniční dopravy na ptáky.

✈ Navrhnout a aplikovat metodická doporučení pro předcházení konfliktů mezi ptáky a člověkem v dopravě a stavebnictví. Používat účinná řešení úhynu ptáků na skleněných stěnách.

✈ Lov a regulaci vybraných druhů podrobit vědeckým kritériím a kontrole.

✈ Důsledně kontrolovat a vymáhat zákonnou ochranu druhů ve spolupráci resortů životního prostředí, vnitra a zemědělství.

✈ Podporovat činnost dobrovolníků na místní úrovni a výzkumy založené na práci amatérských ornitologů.

✈ Aktivně propagovat ochranu ptáků ve všech věkových a zájmových skupinách laické veřejnosti; včas a přesně informovat o konfliktních kauzách.



S milovníky ptáků se v naší krajině setkáváme stále častěji.

Foto: Jirí Sládeček



Úmyslně nelegálně vyložené návnady, napuštěné jedovatým karbofuranem, u nás ročně otráví stovky ptáků, včetně kriticky ohrožených orlů mořských.

Foto: Tomáš Bělka



Na silnicích a prosklených stěnách umírají tisíce ptáků ročně.

Foto: Zdeněk Vermouzek



Kos horský mizí z nižších poloh řady evropských států, včetně naší republiky. Hlavním důvodem je patrně globální oteplování.

Foto: Tomáš Bělka

Česká společnost ornitologická (ČSO)

Je s více než 2000 členy největší nevládní organizací v ČR, zaměřenou na výzkum, ochranu a propagaci ptactva. Je národním partnerem **BirdLife International**. K jejím nejvýznamnějším akcím patří:

- ✦ program Významná ptačí území (IBA), zaměřený na ochranu nejceněnějších ornitologických lokalit
- ✦ výkup pozemků pro první soukromou ptačí rezervaci Josefovské louky
- ✦ Jednotný program sčítání ptáků, sledující již téměř 30 let početnost běžných druhů ptáků u nás (jpsp.birds.cz)
- ✦ koordinace Celoevropského monitoringu běžných druhů ptáků (www.ebcc.info/pecbm.html)
- ✦ monitoring vybraných druhů ptáků, cílená opatření na jejich ochranu
- ✦ ochrana ptáků zemědělské krajiny, spolupráce při prosazování a hodnocení agroenvironmentálních programů
- ✦ řešení konfliktů mezi ptáky a člověkem (rekonstrukce a zateplování budov: www.rorysi.cz)
- ✦ program Volná křídla, zaměřený na potírání ptačí kriminality (zejména otrávených návnad: www.karbofuran.cz)
- ✦ kampaň Pták roku, seznamující již téměř 20 let s ohroženými ptáky kolem nás
- ✦ populárně naučné akce pro nejširší veřejnost (Vítání ptačího zpěvu, Festival ptactva)
- ✦ vydávání odborného časopisu *Sylvia* a populárního časopisu Ptačí svět

ČSO vítá do svých řad všechny milovníky ptactva a přírody! (podrobněji viz www.birdlife.cz)

BirdLife International

Je celosvětové sdružení více než 100 národních organizací na ochranu ptáků a přírody. Jeho hlavním cílem je zabránit vyhubení jakéhokoliv ptačího druhu na Zemi, snižovat počet ohrožených druhů ptáků a chránit území a stanoviště, která pro ně mají zásadní význam. Přispívá k udržení celosvětové biologické rozmanitosti a k udržitelnému využívání přírodních zdrojů pod výstižným mottem „Pracujeme společně pro ptáky a pro lidi“ (podrobněji viz www.birdlife.org).

Úplný text zprávy o stavu ptáků v ČR naleznete v časopise *Sylvia* 45/2009.